

Согласовано _____
Директор ООО «СтройРеконструкция»
Головина Е.В.
«__» _____ 2019 г.

Утверждаю _____
Глава Снеженского сельского
Поселения Сергеев С.С.
«__» _____ 2019 г.

**Программа комплексного развития социальной
инфраструктуры Снеженского сельского поселения
Карталинского района Челябинской области на
период 2019-2035 годы**

г. Магнитогорск 2019 г.

Оглавление

Введение.....	3
Паспорт программы.....	6
Общие сведения.....	8
1. Характеристика существующего состояния социальной инфраструктуры.....	14
2. Система программных мероприятий.....	34
3. Финансовые потребности для реализации программы.....	39
4. Целевые индикаторы программы и оценка эффективности реализации программы.....	44
5. Нормативное обеспечение.....	47

Введение

Социальная инфраструктура - система необходимых для жизнеобеспечения человека объектов, коммуникаций, а также предприятий, учреждений и организаций, оказывающих социальные и коммунально-бытовые услуги населению, органов управления и кадров, деятельность которых направлена на удовлетворение общественных потребностей граждан, соответствующих установленным показателям качества жизни.

Социальная инфраструктура объединяет жилищно-коммунальное хозяйство, здравоохранение, образование, культуру и искусство, физкультуру и спорт, торговлю и общественное питание, бытовые услуги. Целесообразное разделение функций управления между органами власти различных уровней определяется главным критерием функционирования социальной сферы - улучшением условий жизни населения.

Развитие и эффективное функционирование объектов, входящих в социальную инфраструктуру, их доступность - важное условие повышения уровня и качества жизни населения страны.

На муниципальном уровне услуги социальной сферы доводятся непосредственно до потребителя. На федеральном уровне и на уровне субъектов федерации создаются условия для их реализации. На федеральном уровне определяются роль и приоритеты федеральной власти в обеспечении жильем и услугами всех отраслей. Воплощением их должны стать федеральная концепция развития отраслей социальной сферы и гарантируемые государством минимальные социальные стандарты, реализуемые на уровне муниципальных образований как часть стратегии комплексного развития территории.

Функции социальной инфраструктуры определяются и подчинены целям социального и экономического развития общества - достижению социальной однородности общества и всестороннему гармоничному развитию личности. К наиболее значимым целевым функциям социальной инфраструктуры можно отнести:

- создание условий для формирования прогрессивных тенденций в демографических процессах;
- эффективное использование трудовых ресурсов;
- обеспечение оптимальных жилищно-коммунальных и бытовых условий

жизни населения;

- улучшение и сохранение физического здоровья населения;
- рациональное использование свободного времени гражданами.

Основной целью функционирования объектов социальной инфраструктуры является полноценное и всестороннее развитие личности человека путем удовлетворения его бытовых, духовных и культурных потребностей.

Развитие отраслей социальной инфраструктуры учитывает основные задачи социальной политики, направленной на улучшение качества жизни населения, повышение уровня его благосостояния и долголетия, формирование и воспроизводство здорового, творчески активного поколения. К ним относится прежде всего решение жилищной проблемы, ликвидация коммунального заселения, удовлетворение растущих потребностей населения в качественном жилье; повышение уровня и качества развития социальной инфраструктуры, создание культурной сферы жизнедеятельности человека; улучшение экологических условий жизни и труда; повышение профессионального уровня работников, как базы увеличения производительности труда и роста объема товаров и услуг; создание гарантий социальной защищенности всех групп населения, в том числе молодежи и пенсионеров; удовлетворение потребностей населения в товарах и услугах при повышении уровня платежеспособности населения.

Основные функции инфраструктуры муниципального образования заключаются в:

- обеспечении и удовлетворении инфраструктурных потребностей населения муниципальных образований;
- обеспечении инфраструктурной целостности муниципального образования.

Решающее значение для совершенствования межбюджетных отношений и обеспечения государственной поддержки местных бюджетов имеет система государственных минимальных социальных стандартов, которая служит нормативной базой и инструментом для расчета бюджетной потребности и оценки фактического исполнения бюджетов различных уровней.

Характеристика социальной инфраструктуры является основной входной информацией, используемой для целей расчета бюджетной потребности. Основные составляющие характеристики - численность работающих, обучающихся, воспитанников, обслуживаемых, занимаемая площадь и уровень ее благоустройства. Характеристики формируются в разрезе отраслей, типов и видов учреждений

отрасли, в разрезе территорий региона.

Прогнозирование развития социальной инфраструктуры опирается на анализ демографической ситуации на территории, процессов рождаемости и смертности, миграции населения, анализ структуры населения, поскольку основная цель социальной инфраструктуры - это удовлетворение потребностей населения.

Программой установлен перечень мероприятий (инвестиционных проектов) по проектированию, строительству, реконструкции объектов социальной инфраструктуры муниципального образования, которые предусмотрены государственными и муниципальными программами, стратегией социально-экономического развития муниципального образования, планом мероприятий по реализации стратегии социально-экономического развития муниципального образования (при наличии данных стратегии и плана), планом и программой комплексного социально-экономического развития муниципального образования, инвестиционными программами субъектов естественных монополий, договорами о развитии застроенных территорий, договорами о комплексном освоении территорий, иными инвестиционными программами и договорами, предусматривающими обязательства застройщиков по завершению в установленные сроки мероприятий по проектированию, строительству, реконструкции объектов социальной инфраструктуры. Таким образом, Программа является прогнозно-плановым документом, во-первых, формулирующим и увязывающим по срокам, финансовым, трудовым, материальным и прочим ресурсам реализацию стратегических приоритетов муниципального образования, во-вторых, формирующим плановую основу взаимодействия членов местного сообщества, обеспечивающего и реализацию стратегических приоритетов, и текущее сбалансированное функционирование экономического и социального секторов муниципального образования.

Паспорт программы

Наименование	Программа комплексного развития социальной инфраструктуры Снеженского сельского поселения Карталинского района Челябинской области на период 2019- 2035 годы
Основание для разработки Программы	Правовыми основаниями для разработки Программы комплексного развития являются: 1. Градостроительный кодекс Российской Федерации; 2. Федеральный закон от 06 октября 2003 года №131-ФЗ «Об общих принципах организации местного самоуправления в Российской Федерации»; 3. Постановление Правительства РФ от 01 октября 2015 года №1050 «Об утверждении требований к программам комплексного развития социальной инфраструктуры поселений, городских округов»; 4. Распоряжение от 19.10.1999 года №1683-р «Методика определения нормативной потребности субъектов РФ в объектах социальной инфраструктуры»; 5. СП 42.13330.2011 «Градостроительство. Планировка и застройка городских и сельских поселений»; 6. Распоряжение Правительства РФ от 03.07.1996 года №1063-р «О Социальных нормативах и нормах».
Заказчик Программы	Администрация Снеженского сельского поселения Карталинского района Челябинской области

<p>Цели и задачи Программы</p>	<ul style="list-style-type: none"> – безопасность, качество и эффективность использования населением объектов социальной инфраструктуры поселения, городского округа; – доступность объектов социальной инфраструктуры муниципального образования для населения в соответствии с нормативами градостроительного проектирования соответственно поселения или городского округа; – сбалансированное, перспективное развитие социальной инфраструктуры муниципального образования в соответствии с установленными потребностями в объектах социальной инфраструктуры; – достижение расчетного уровня обеспеченности населения муниципального образования услугами в соответствии с нормативами градостроительного проектирования; – эффективность функционирования действующей социальной инфраструктуры.
<p>Целевые индикаторы и показатели</p>	<p>Развитие сети объектов социальной инфраструктуры городского поселения с увеличением мощностей:</p> <ul style="list-style-type: none"> • дошкольные образовательные организации; • общеобразовательные организации; • учреждения здравоохранения; • Физкультурно-спортивные сооружения; • учреждения культуры клубного типа.
<p>Сроки и этапы реализации Программы</p>	<p>Мероприятия Программы охватывают период 2019 – 2021 годы и на перспективу до 2035 года. Мероприятия и целевые показатели (индикаторы), предусмотренные программой, рассчитаны на первые 5 лет с разбивкой по годам, а на последующий период (до окончания срока действия программы) - без разбивки по годам.</p>

<p>Объемы и источники финансового обеспечения Программы</p>	<p>Общий объем финансирования Программы составляет в 2019 – 2035 годах – 315 974 тыс. рублей за счет бюджетных средств разных уровней и привлечения внебюджетных источников.</p> <p>Бюджетные ассигнования, предусмотренные в плановом периоде 2019 – 2035 годов, могут быть уточнены при формировании проекта местного бюджета.</p> <p>Объемы и источники финансирования ежегодно уточняются при формировании бюджета муниципального образования на соответствующий год. Все суммы показаны в ценах соответствующего периода.</p>
<p>Мероприятия запланированные Программой</p>	<p>Программа включает первоочередные мероприятия по созданию и развитию социальной инфраструктуры, повышению надежности функционирования этих систем и обеспечению комфортных и безопасных условий для проживания людей в Снежненском сельском поселении.</p>
<p>Ожидаемые результаты реализации Программы</p>	<p>Достижение нормативного уровня обеспеченности населения учреждениями образования, здравоохранения, культуры, физической культуры и спорта.</p>

Общие сведения

Снеженское сельское поселение Карталинского муниципального района Челябинской области образовано в соответствии с Законом Челябинской области от 17 сентября 2004 года № 275-ЗО «О статусе и границах Карталинского муниципального района, городского и сельских поселений в его составе»

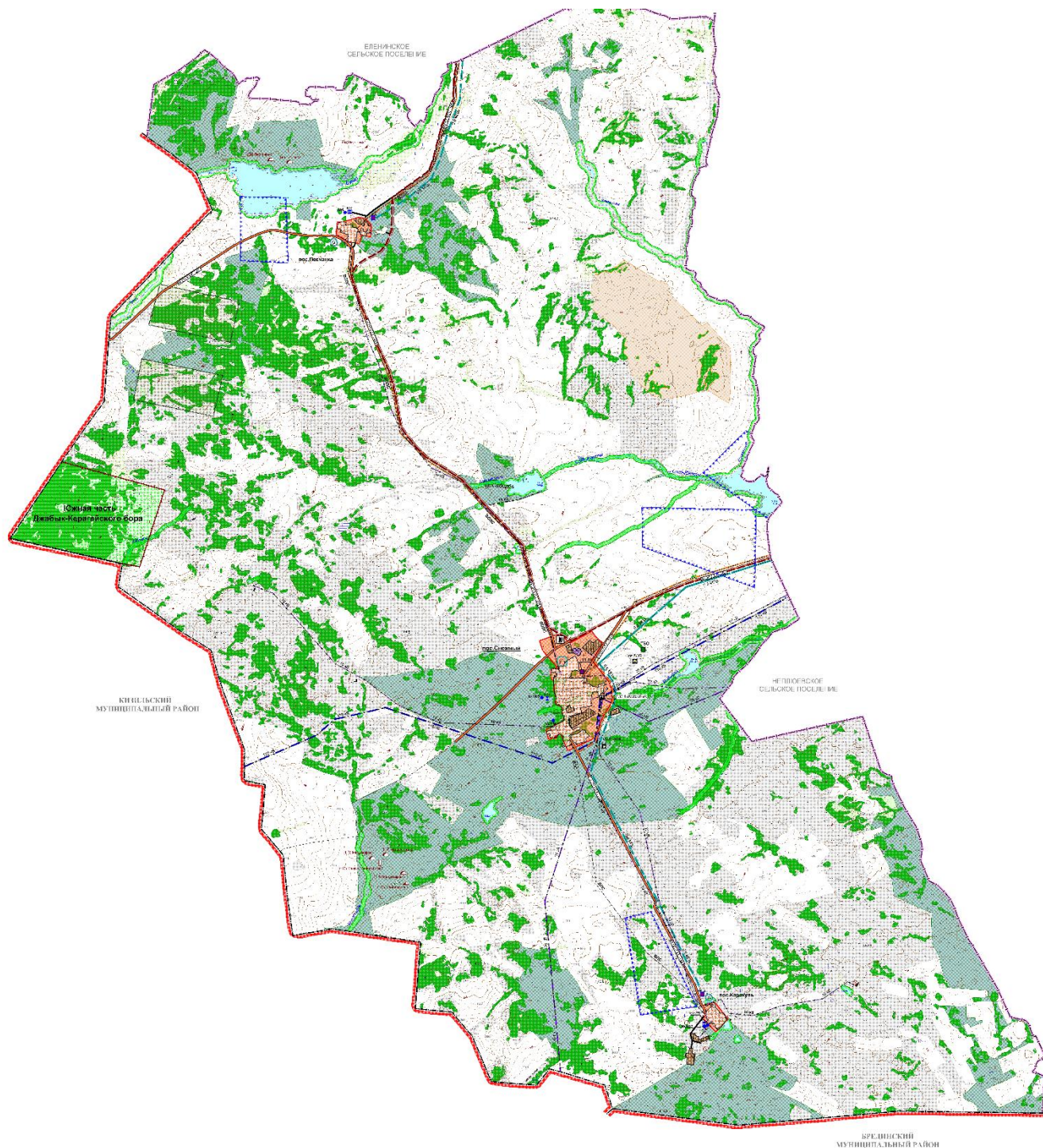


Рисунок 1

Снеженское сельское поселение расположено в юго-западной части Карталинского муниципального района, по соседству :

- с Кизильским районом (западная и юго-западная граница)
- с Брединским районом (южная граница поселения)
- с Неплюевским поселением Карталинского района (северная и северо-восточная граница)
- с Варшавским поселением Карталинского района (восточная граница).

В состав сельского поселения входят 3 населенных пункта:

1. пос. Снежный - административный центр поселения
2. пос. Песчанка
3. пос. Каракуль

Все населенные пункты связаны между собой и с административным центром Карталинского муниципального района г. Карталы автодорогами общего пользования III и IV категории областного значения со щебеночным и асфальтобетонным покрытием. Все дороги, за исключением автодороги на отрезке п. Снежный - п. Каракуль в удовлетворительном состоянии. Автодорога п. Снежный - п. Каракуль нуждается в реконструкции. Более детальная характеристика дорог по параметрам и покрытию дана в приложении.

Существующие границы населенных пунктов по проведенному в 1991г институтом «Уралгипрозем» «Плану установления границ» установлены в границах существующей застройки, с выведением территорий производственных зон из площади, занимаемой жилой застройкой и объектами соцкультбыта. Резервные территория для развития населенных пунктов не предусмотрены.

Для обеспечения жизнедеятельности населенных пунктов определены муниципальные земли администрации сельских поселений (для выгона скота, находящегося в личных подворьях населения, сенокосения и огородничества).

Оставшиеся земли сельхозназначения разделены на паи по 23,5 га (10,46 га - пашни, 2,4 га - сенокосов и 10,66 га - пастбищ) - всего 1144 га.

Первоначально на основе паев и производственной базы бывшего совхоза «Снежный» было создано акционерное общество закрытого типа «АОЗТ», которое в последствии многократно реорганизовалось и, как следствие, были утрачены бывшие производственные мощности: сокращение поголовья скота, ликвидация цехов по переработке мяса и молока и др. В настоящее время действует частное сельскохозяйственное предприятие - ООО «Колос». Фермерские хозяйства не организованы.

Из посторонних землепользователей сохранилось летное поле местных авиалиний (ранее осуществлялись воздушные перевозки в Магнитогорск и Челябинск). В настоящее время «на приколе» стоит самолет АН-2, имеется служебное помещение.

Часть территории занята участком ОГУП ПРСД, осуществляющим ремонт автодорог.

Кроме того, по территории сельского поселения проходят транзитные высоковольтные линии электропередач, магистральный газопровод.

Сохранились плотины на малых реках и урочищах - организовано четыре пруда, в основном, для полива сельскохозяйственных угодий, а также используемых для любительского рыболовства.

Ниже дана характеристика населенных пунктов по системе застройки.

Поселок Снежный

Территория поселка характеризуется слабо-волнистой равниной изрезанной лощинами меридионального направления, на которых, среди застройки, организованы небольшие пруды. Общее падение рельефа с запада на восток.

В геологическом строении принимает участие дресва гранодиорита зеленоватого цвета. Мощность дресвяных отложений порядка 2,5-3 м, что и будет являться основанием фундаментов. Мощность почвенно-растительного слоя - 0,3 м.

Почти со всех сторон, вклиниваясь в застройку, расположены лесные березовые колки.

Население поселка составляет 1321 человек. Со времени составления генерального плана (1984 год) развития поселка жилищного строительства не велось, генплан не реализовывался. Были построены отдельные производственные здания: коровник, убойный пункт, прифермерская мастерская, колбасный и сырный цех (последние не действуют); несколько жилых одноэтажных домов усадебной застройки, двухэтажный жилой дом секционного типа. Были отведены участки под строительство лесхоза.

В последние 2 года было построено 6 - одноэтажных частных домов молодыми семьями вне генплана. С одной стороны в поселке имеются пустующие дома и квартиры (в двухэтажной застройке), с другой стороны, молодые семьи стремятся вести строительство на незанятых территориях, в связи, с чем необходимы резервные территории для строительства. Пустующие квартиры в домах секционного типа возможно реконструировать для размещения престарелых граждан, недостающих объектов социальной сферы.

В настоящее время жилая застройка представлена 11-ю двухэтажными домами секционного типа, 57-ю двухквартирными капитальными домами и 199-ю одноэтажными домами (деревянных, кирпичных, деревянных, обложенных кирпичом). В целом жилой фонд находится в удовлетворительном состоянии.

Таблица 1 Характер жилой застройки

	Индивидуальные жилые Количество домов		Многоквартирные (в том числе блокированные). Количество домов	
	Капитальные (кирп. и ЖБ)		25/1750	11/4562,1
Некапитальные (дер.рубл)	157/8949	311/1515,9	–	–
Некапитальные (дер.мат, шлакобл и др)	84/5040,2	57/4001,4	–	–

- средняя школа на 464 учащихся (обучается 197 человек) в комплексе со спортзалом и столовой. Начиная с 5-го класса детей подвозят из поселков Песчанка и Каракуль;
- детсад на 25 мест -одноэтажное здание;
- детсад на 140 мест -двухэтажное здание, в котором размещается лицей
- филиал Верхнеуральского лицея №131 по обучению детей следующих профессий: трактористов, шоферов, механиков, швей. Это кустовой двухгодичный лицей, существующий 12 лет, где кроме местных детей, обучаются дети из соседней округи и даже из Брединского и Кизильского районов;
- дом культуры на 400 мест -двухэтажное кирпичное здание;
- административное здание поселения - одноэтажное кирпичное здание;
- АТС на 150 номеров размещения в двухквартирном доме (одна половина -АТС, вторая - жилая квартира);
- одноэтажное здание конторы ООО «Колос» с почтой и сбербанком;
- больница на 35 коек с амбулаторией - участковая на три поселения (Неплюевское, Варшавское и Снежненское);
- столовая ООО «Колос»;
- два магазина райпотребсоюза по одному рабочему месту – капитальные здания;
- три магазина «Продукты» по одному рабочему месту - частные предприятия;
- один магазин «Промтовары» одно рабочее место - частное предприятие. Все магазины в хорошем состоянии.

Поселок электрифицирован. Имеется электростанция, от которой отапливаются помещения социальной сферы и 11 - двухэтажных жилых домов. Отопление остальных жилых домов - печное (дровами) или от местных электростанций. Поселок телефонизирован. Водоснабжение - централизованное от существующих скважин. По поселку проложены тупиковые сети водопровода

с установлением водоразборных колонок. Двухэтажные жилые дома и общественные постройки больница, школа, детсад, столовая ООО «Колос» подключены к сетям водопровода и канализованы. Имеются очистные сооружения канализации (в настоящее время необходима реконструкция).

Производственные сектора бывшего совхоза находятся в ведении сельхозпредприятия ООО «Колос»:

- ферма КРС на 600 молочных коров - расположена на двух площадках (бывшая ферма молочных коров и реконструируемое помещение кроликофермы под содержание молодняка);

- конный двор;
- строй двор;
- зерно - складской сектор;
- Машиноремонтный двор;
- гаражное хозяйство;
- нефтебаза;
- стоянка сельхозтехники;
- сеноклад.

Бывшие производственные объекты: баня, хлебопекарня, цех по переработке молока, колбасный цех не действуют. Молоко из фермы собирается и вывозится в Фершампенуаз (в приемный пункт) или в Карталы.

Сохранилась территория бывшей военной части.

Обеспеченность жилищного фонда инженерным оборудованием

Таблица 2 Обеспеченность жилищного фонда инженерным оборудованием

Инженерное оборудование	Количество домов, квартир	%
п. Снежный		
Централизованное водоснабжение	-	50
Водоснабжение из водопроводных колонок	-	50
Централизованная канализация	-	30
Местная канализация	-	40
Централизованное отопление	-	20
Местное отопление	-	80
Электроплиты	-	10
Газовые плиты	-	85
Горячая вода от местных водонагревателей	-	-

Кладбище расположено севернее жилого поселка, территория для увеличения имеется.

Свалка мусора расположена в 700 метрах восточнее застройки. Свалка мусора не оборудована.

Скотомогильник расположен в 500 метрах юго-восточнее поселка.

Поселок Песчанка

Расположен на северной окраине землепользования Снежинского поселения, в 18 км от поселка Снежный. Рельеф поселка равнинный с уклонами 0,005-0,009 в северном и северо-западном направлении.

В 10 км от поселка с запада на восток протекает река Сухая, на которой организован пруд, используемый для полива кормовых культур.

Лесные массивы расположены в окружении поселка и вплотную подходят к жилой застройке.

Грунты сложены песками, суглинками и щебнем.

Грунтовые воды встречены на глубине от 3,7 до 7,2 м. Воды не агрессивны к бетону марки 4.

Генеральный план п. Песчанка составлен в 1989 г., который не реализовался.

Население поселка составляет 154 человека население многонациональное.

Застроен поселок двухквартирными капитальными жилыми домами в хорошем состоянии (совхозное строительство), расположенными вдоль основной улицы. Старая застройка представлена несколькими одноэтажными домами с износом более 60%.

Характер жилой застройки

Таблица 3 Характер жилой застройки

	Индивидуальные жилые Количество домов	Многоквартирные (в том числе блокированные)
п. Песчанка		
Капитальные (кирп. и ЖБ)	-	11/97,8
Некапитальные (дер.рубленные)	11/833,8	16/2424,4
Некапитальные (др. материал: шлакоблочные, щитовые и т.п.)	5/318,5	33/3672,5

При въезде в поселок организован небольшой общественный центр (клуб на 100 мест с пристроем ФАП; начальная школа на 20 мест; контора ООО «Колос»; детский сад - приспособленные помещения на 25 мест; магазин

райпотребсоюза на одно рабочее место).

Из производственных секторов имеется ферма КРС (1000 голов), пункт технического обслуживания с кузницей; зерноскладской сектор; склад грубых кормов, сеноклад, принадлежащие сельхозпредприятию ООО «Колос».

Отопление - в общественных зданиях от электродкотлов, в жилых домах - печное и от электродкотлов.

Поселок не газифицирован.

Водоснабжение осуществляется от скважины, по основной улице проложен водопровод с установкой водопроводных колонок, в южной застройке колодцы.

Поселок электрифицирован, имеется радиосвязь и сотовая связь (ретранслятор расположен на территории Новокаолинового комбината).

Обеспеченность жилищного фонда инженерным оборудованием

Таблица 4 Обеспеченность жилищного фонда инженерным оборудованием

Инженерное оборудование	Количество домов, Квартир	%
п. Песчанка		
Централизованное водоснабжение	-	95
Водоснабжение из водопроводных	-	50
Централизованная канализация	-	-
Местная канализация	-	100
Централизованное отопление	-	-
Местное отопление	-	-
Электроплиты	-	-
Газовые плиты	-	85
Горячая вода от местных водонагревателей	-	-

Существующие кладбище расположено в 300 метрах юго-западнее поселка; свалка мусора и скотомогильник расположены северо-восточнее поселка.

Существующий генплан выпуска 1989г не реализован.

Поселок Каракуль

Расположен в юго-восточной части территории поселка, в 10 км от

административного центра - п. Снежный. Рельеф территории поселка ровный, с восточной стороны, ограничивая застройку, проходит лощина, на которой организован небольшой пруд.

В окружении поселка имеются небольшие колки березового леса. Грунтовые условия пригодны для строительства. Грунтовые воды на разведанной глубине до 8 метров не встречены.

Население поселка составляет 162 человека (против 235 человек в 1989г) - население убывает.

Застроен поселок наполовину одноквартирными, наполовину двухквартирными жилыми домами; около 40% домов имеют износ свыше 60%.

Характер жилой застройки

Таблица 5 Характер жилой застройки

	Индивидуальные жилые. Количество домов	Многоквартирные (в том числе блокированные)
п. Каракуль		
Капитальные (кирп. и ЖБ)	-	11/120
Некапитальные (дер. рубленные)	10/305	23/1322,5
Некапитальные (др. материал: шлакоблочные, щитовые и т.п.)	15/912	49/2659,5

Из общественных построек имеются:

- начальная школа на 20 мест -одноэтажное кирпичное здание;
- клуб на 100 мест -одноэтажное кирпичное здание;
- ФАП -в здании детсада, последний не работает ;
- контора ООО «Колос»;
- магазин райпотребсоюз на одно рабочее место - старое здание.

Отопление в школе, ФАП - от электрочкалов, в клубе установлены электропанели. Отопление жилых домов -частично от электрочкалов, частично - печное (на дровах).

Водоснабжение - от скважин, по улицам проложены сети водопровода, установлены водоразборные колонки.

Поселок электрифицирован, газоснабжение отсутствует, действует радиосвязь, установлен таксофон, имеется сотовая связь.

Обеспеченность жилищного фонда инженерным оборудованием

Таблица 6 Обеспеченность жилищного фонда инженерным оборудованием

Инженерное оборудование	Количество домов, Квартир	%
п. Каракуль		
Централизованное водоснабжение	-	100
Водоснабжение из водопроводных	-	100
Централизованная канализация	-	-
Местная канализация	-	-
Централизованное отопление	-	-
Местное отопление	-	100
Электроплиты	-	10
Газовые плиты	-	85
Горячая вода от местных водонагревателей	-	-

Из производственных объектов сохранились и действуют: пункт технического обслуживания кузница ферма КРС (три коровника всего на 280 дойных коров, 600 голов молодняка - два коровника арочной конструкции по 360 голов) принадлежащих ООО «Колос».

Зерноскладское хозяйство ликвидировано.

Кладбище существующее расположено севернее застройки. Свалка мусора расположена в 300 метрах восточнее поселка, скотомогильник - в 100 метрах - западнее.

Разработанный в 1989г генплан не реализовывался.

Для развития поселка достаточно территории, предусмотренной генпланом в части жилой застройки и объектов соцкультбыта.

Инженерная инфраструктура Снеженского сельского поселения

Электроснабжение.

Все населенные пункты электрифицированы.

Газоснабжение

Планируется газификация всего поселка Снежный. На сегодняшний день газ проведен только к половине жилых домов и к котельной, которая

обслуживает среднюю школу, детский сад и Дом культуры и 2-х этажные дома. Возле котельной расположен ГРП. Газ подведен к ГРП п. Снежный. Готовится документация на газификацию п. Каракуль и жилой зоны п. Песчанка.

Связь

В пос. Снежный имеется АТС на 200 номеров, в остальные населенные пункты – радиотаксофоны. Территория на 100% охвачена сотовой связью (операторы ЮТЕЛ, Теле-2, Мегафон). Ретрансляторов на территории сельского поселения нет.

Водоснабжение

В населенные пункты обеспечены водой, проведен водопровод с наружными кранами и вводами в жилые дома.

Канализация

Местные выгреба, с вывозом на свалку.

Автодороги и объекты сервиса

Автодорога Карталы – Магнитогорск - областного значения и ответвление от автодороги в п. Снежный имеет асфальтовое покрытие.

Климатические условия.

Снеженское сельское поселение находится в зоне резко-континентального климата, с ярко выраженными сезонами. Лесостепная зона.

Умеренно снежные зимы сменяются продолжительным весенним периодом, лето часто бывает жарким и засушливым. Наиболее теплым месяцем является июль (+30С⁰), наиболее холодными январь и февраль (около -30С⁰). Абсолютный максимум температур +38С⁰, абсолютный минимум достигает -35С⁰. Всего в год выпадает около 450 мм осадков, из них на холодный период приходится около 125 мм, на теплый (апрель-октябрь) – около 325 мм. На протяжении года количество осадков достигает максимума в июне-июле (65 мм), а минимума – в феврале-марте (около 20 мм). Максимальная интенсивность осадков за единицу времени – 83 мм/сут. Относительная влажность воздуха зимой достигает 84% и снижается до 66% в летний период. Безморозный период равен 155 дням. Число дней со снежным покровом – 102 дня. Средняя дата покрова до 1 апреля, средняя глубина промерзания почвы под озимыми хлебами равна 60 см. Ветровой режим на территории поселения характеризуется следующими особенностями. Зимой господствуют ветры юго-западного и западного направлений, что придает этому периоду несколько засушливый характер. Летом чаще наблюдаются ветры западные и северо-западные, приносящие временные похолодания. Осенью дуют ветры западного направления. Средняя скорость ветра зимой – 6 м/с, а летом – 4

м/с.

Динамика численности населения.

Таблица 7 Динамика численности населения

Наименование	Численность поселения по годам					
	2014	2015	2016	2017	2018	2019
Снежненское сельское поселение	1300	1289	1257	1232	1201	1153

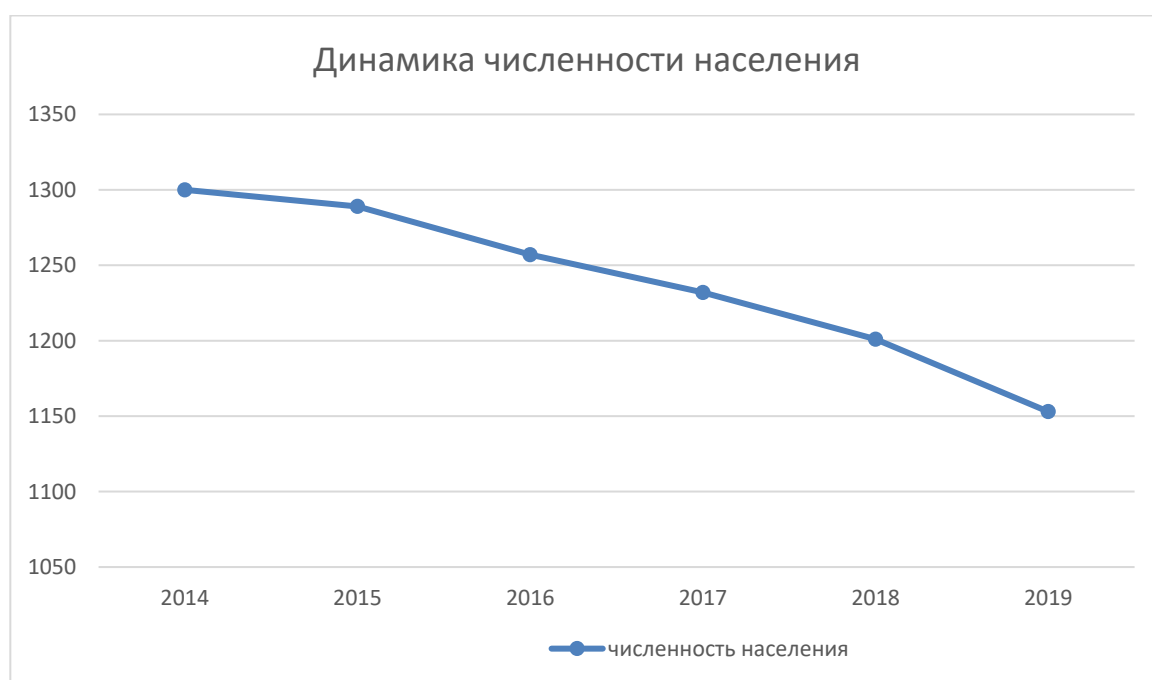


Рисунок 1 Динамика численности населения

Общая площадь Снежненского сельского поселения составляет 43 465 Га.

Использование территории в границах поселения складывается в основном из жилой зоны, производственной зоны, в которой находятся объекты транспорта и мастерские по обслуживанию сельхозтехники, зоны сельскохозяйственного использования и инфраструктурных зон, обслуживающих жилье и производство.

Источником водоснабжения поселка являются подземные воды. Система водоснабжения включает в себя 5 артезианских скважин, 4 водонапорные башни и разводящие сети. Подача воды в разводящую сеть ведется без очистки и обеззараживания. В основной части домовладений частного сектора имеются

собственные артезианские скважины, которые используются для полива приусадебных участков и поения домашних животных.

Централизованная канализация в полном объеме отсутствует. Канализована многоэтажная застройка. Сбор жидких отходов из септиков производится муниципальным учреждением «Снежненского сельского поселения» по заявкам с последующим вывозом на очистные сооружения. По Снежненскому сельскому поселению необходимо предусмотреть строительство станций глубокой биологической очистки

Отопление застройки осуществляется посредством эксплуатации котельной (общественные и административные здания, детский сад и школа) и индивидуальных систем отопления индивидуальной жилой застройки, а также поквартирное отопление многоквартирных двухэтажных жилых домов. Производственная застройка отапливается за счет локальных котельных, расположенных на прилегающих территориях. Централизованного горячего водоснабжения в населенном пункте нет. Подача горячей воды в общественно-деловой застройке осуществляется штатными средствами.

Электрификация населенных пунктов соответствует потребностям населения. Снежненское сельское поселение принимает активное участие в областной программе энергосбережения Челябинской области.

1. Характеристика существующего состояния социальной инфраструктуры

Социальная инфраструктура представляет собой многоотраслевой комплекс, действующий в интересах повышения благосостояния его населения. Она охватывает систему образования и подготовки кадров, здравоохранение, культуру, физическую культуру и спорт и т.д. Уровень развития социальной сферы в сильной степени определяется общим состоянием экономики отдельных территориальных образований, инвестиционной и социальной политикой государственных структур и другими факторами. В числе последних важная роль принадлежит особенностям географического положения муниципального образования.

Сфера обслуживания населения, как целостная система, объединяет предприятия и учреждения различных отраслей народного хозяйства, благодаря деятельности которых обеспечивается создание комфортных условий для проживания на территории населенного пункта. В ее составе выделяют учреждения культурно-образовательной сферы, здравоохранения и социального обеспечения, объекты физкультурного и спортивного назначения, предприятия торговли, общественного питания и коммунально-бытового обслуживания.

Отраслевая структура экономики муниципального образования характеризуется преобладанием хозяйства и розничной торговли. Основой экономики Каргалинского района традиционно являются предприятия сельского хозяйства и обслуживающие их транспортные, строительные, энергоснабжающие и сервисные организации, на долю которого приходится более 60 % всех произведенных в районе товаров, работ и услуг. Значительную долю в объеме промышленного производства занимает также производство и распределение электроэнергии, газа и воды.

Основу товарного производства агропромышленного комплекса района составляет производство зерновых и масличных культур. По категориям хозяйств основная доля производства сельхозпродукции приходится на и сельхозпредприятия –80,2%, крестьянско- фермерские хозяйства –10,9%

Доля продукция, производимой личными подсобными хозяйствами населения составляет -8,9%.

Таблица 8 Перечень организаций Снеженского сельского поселения

№ п/п	Наименование	Местонахождение	Выпускаемая продукция, услуги
1	ООО Снеженское	с. Снеженское, ул. Солнечная, д.3	Сельхоз продукция
2	ЧОБУ «Карталинское лесничество»	С. Снеженское, ул. Сосновая, 19 д.	Лесоразведение и лесное хозяйство
3	«Центр пожаротушения»	С. Снеженское ул. Сосновая, 19	пожаротушение
4	Пожарная часть № 256	С. Снеженское ул. Сосновая, 19	пожаротушение
5	Муниципальное бюджетное учреждение «Отдых» города Магнитогорска	С. Снеженское	Оздоровительные услуги
6	Почта	С. Снеженское , ул. Переселенческая, д.25а	Почтовые услуги
7	ИП Артемьева О.В	С. Снеженское	торговля
8	ИП Чушко А.И.	С. Снеженское	торговля
9	ИП Джибгашвилли Н.А.	С. Снеженское	торговля
10	ИП Лисичко Н.А.	С. Снеженское	торговля
11	ИП Юшина Н.Н.	С. Снеженское	торговля
12	ИП Борисова О.Д.	С. Снеженское	торговля
13	Кафе	с. Снеженское, ул. Ленина, д.12.	Общественное питание

Агропромышленный комплекс является важной частью развития поселения в целом. В основном сельскохозяйственным производством занимаются крестьянско-фермерские хозяйства и частные предприятия. На территории Снеженского сельского поселения расположены сельскохозяйственные предприятия: ООО «Снеженское», крестьянско-фермерские хозяйства.

Природные условия позволяют развивать: животноводство на естественных выпасах, производство зерновых культур. Агропромышленный комплекс поселения является одним из важнейших секторов экономики поселения. В целях повышения экономической эффективности функционирования растениеводства предусматривается реализация комплекса агротехнических, агрохимических и фитосанитарных мероприятий на основе применения научно-обоснованной системы земледелия, совершенствование структуры посевных площадей сельскохозяйственных культур.

В целях стимулирования развития малых форм хозяйствования в агропромышленном комплексе района продолжится субсидирование за счет средств федерального и областного бюджетов части процентной ставки по кредитам и займам, полученным в кредитных организациях, крестьянскими (фермерскими) хозяйствами, гражданами, ведущими личное подсобное хозяйство, сельскохозяйственными потребительскими кооперативами, а также субсидирование реализуемой продукции животноводства, выращенной в личных подсобных хозяйствах.

Большое значение приобретает ТОСы организованных по территориальному принципу, призванные оказывать помощь населению и личным подворьям граждан в реализации произведенной продукции и оказании других разнообразных услуг.

На фоне происходящих смен организационно-правовых форм предприятий происходит изменение показателей эффективности их хозяйственной деятельности, что в свою очередь повлекло за собой высвобождение трудовых ресурсов, которые начали перемещаться в КФХ и ЛПХ. В Снеженском сельском поселении уделяется особое внимание развитию личных подсобных хозяйств, такому направлению как выращиванию овощей закрытого и открытого грунта.

Одним из факторов экономической стабильности в условиях рыночной экономики являются малые предприятия, поскольку они динамично развиваются во всех отраслях экономики, способствуя формированию конкурентной среды,

налогооблагаемой базы, созданию новых рабочих мест, снижая остроту безработицы.

Развитие таких видов обслуживания населения как торговля, общественное питание, бытовое обслуживание, коммунальное хозяйство в условиях рыночных отношений в экономике происходит по принципу сбалансированности спроса и предложения. При этом спрос на те или иные виды услуг зависит от уровня жизни населения, который в свою очередь определяется уровнем развития экономики муниципального образования и региона.

Таблица 9 Общая характеристика объектов хозяйственно-бытового обслуживания

Показатели	Ед. измерения	2019
Число объектов бытового обслуживания населения, оказывающих услуги		
всего	единица	6
ремонт, окраска и пошив обуви	единица	-
ремонт и пошив швейных, меховых и кожаных изделий, головных уборов и изделий текстильной галантереи, ремонт, пошив и вязание трикотажных изделий	единица	-
ремонт и техническое обслуживание бытовой радиоэлектронной аппаратуры, бытовых машин и приборов и изготовление металлоизделий	единица	-
техническое обслуживание и ремонт транспортных средств, машин и оборудования	единица	-
изготовление и ремонт мебели	единица	-
бани и душевые (сауны)	единица	-
парикмахерские (салоны красоты)	единица	-
ритуальные	единица	-
прочие услуги бытового характера	единица	-
Единовременная вместимость бань и душевых	место	-
Число кресел в парикмахерских	единица	-
Количество объектов розничной торговли и общественного питания		
магазины	единица	5
павильоны	единица	-
палатки и киоски	единица	-
аптеки и аптечные магазины	единица	-
аптечные киоски и пункты	единица	-
общедоступные столовые, закусочные	единица	1

столовые, находящиеся на балансе учебных заведений, организаций, промышленных предприятий	единица	1
рестораны, кафе, бары	единица	1
минимаркеты	единица	-
неспециализированные непродовольственные магазины и прочие магазины	единица	-
специализированные непродовольственные магазины	единица	-
прочие магазины	единица	-
магазины дискаунтеры	единица	-
Площадь торгового зала объектов розничной торговли		
Магазины	метр квадратный	287
Павильоны	метр квадратный	-
аптеки и аптечные магазины	метр квадратный	-
Минимаркеты	метр квадратный	166,4
неспециализированные непродовольственные магазины и прочие магазины	метр квадратный	-
специализированные непродовольственные магазины	метр квадратный	-
прочие магазины	метр квадратный	120,6
магазины дискаунтеры	метр квадратный	-
Площадь зала обслуживания посетителей в объектах общественного питания		
общедоступные столовые, закусочные	метр квадратный	-
столовые, находящиеся на балансе учебных заведений, организаций, промышленных предприятий	метр квадратный	87,3
рестораны, кафе, бары	метр квадратный	-
Число мест в объектах общественного питания		
общедоступные столовые, закусочные	место	-

столовые, находящиеся на балансе учебных заведений, организаций, промышленных предприятий	место	75
рестораны, кафе, бары	место	-

Наряду с муниципальными, возможно развитие сети обслуживания различных форм собственности, привлечение инвесторов и индивидуальных предпринимателей. Возможно развитие сети кафе, досуговых предприятий, объектов автосервиса, по мере возникновения в них потребности с развитием и застройкой территорий муниципального образования. Требуются мероприятия по привлечению к деятельности в данной сфере обслуживания индивидуальных предпринимателей.

Важными показателями качества жизни населения являются наличие и разнообразие объектов обслуживания, их пространственная, социальная и экономическая доступность. В Снеженском сельском поселении функционирует сеть учреждений культурно- бытового и коммунального обслуживания.

Здравоохранение

К основным необходимым населению, нормируемым объектам здравоохранения относятся врачебные амбулатории (повседневный уровень) и больницы (периодический уровень). Кроме того, в структуре учреждений первого уровня обслуживания могут быть аптечные пункты и фельдшерско- акушерские пункты (ФАП), которые должны заменять врачебные амбулатории в тех районах, где их нет.

Перечень объектов здравоохранения на территории Снеженского сельского поселения представлен в таблице 5.

Таблица 10 Учреждения здравоохранения Снежненского сельского поселения

№ п/п	Объект	Адрес	Единица измерения	Расчетная вместимость
1	ЛПО	п. Снежненское	Пос/ в смену	20
2	ЛПО	п. Каракуль	Пос/ в смену	20
3	ЛПО	п. Песчанка	Пос/ в смену	20

В целом система здравоохранения муниципального образования соответствует установленным социальным нормативам и потребностям населения. Однако низкая укомплектованность учреждений здравоохранения квалифицированными врачами, может вызвать серьезные проблемы с качеством предоставляемых медицинских услуг.

Таблица 11 Общая характеристика системы здравоохранения муниципального образования

Показатели	Ед. измерения	2019
Число больничных организаций (отделений) здравоохранения		
районные участковые больницы в составе ЦРБ, другие больничные отделения в составе ЛПО	единица	-
поликлинические отделения для взрослых в составе больничных учреждений и других ЛПО	единица	3
фельдшерско-акушерские пункты	единица	-
Число больничных коек		
больничные отделения в составе ЦРБ и других ЛПО	койка	-
Мощность амбулаторно-поликлинических учреждений		
самостоятельные и отделения в составе больничных	посещений в	60
Численность врачей всех специальностей (без зубных) в учреждениях здравоохранения		
организации здравоохранения	человек	1
Численность среднего медицинского персонала в учреждениях здравоохранения		
организации здравоохранения	человек	6

Основными задачами обеспечения устойчивого развития здравоохранения

муниципального образования Снежненское сельское поселения на расчетную перспективу остаются:

- предоставление населению качественной и своевременной медицинской помощи;
- преодоление дефицита материальных и финансовых средств в сфере;
- повышение уровня укомплектованности медицинскими работниками и квалификации медицинских работников;
- кратное снижение показателей смертности;
- снижение высокого уровня заболеваемости социально-обусловленными болезнями.

Также дальнейшее устойчивое развитие системы здравоохранения Снежненского сельского поселения предусматривает привлечение в поселение молодых медицинских кадров, участковых врачей-терапевтов и врачей-педиатров, а также врачей общей практики в целях улучшения развития первичной медицинской помощи и обеспеченности населения медицинским персоналом.

Исходя из нормативных показателей, принятых в системе здравоохранения в настоящее время и прогнозной численности населения на расчетный период имеющих в поселении объектов здравоохранения достаточно для обеспечения населения медицинскими услугами.

Образование

Образование является одним из ключевых подразделений сферы услуг любого муниципального образования. Основными её составляющими являются детские дошкольные учреждения, дневные и вечерние общеобразовательные школы, система профессионального начального, среднего и высшего образования, система дополнительного образования детей.

В настоящее время в Снежненском сельском поселении сеть образовательных учреждений представлена двумя детскими садами и одной общеобразовательной школой, и одним детским домом.

Таблица 12 Характеристика учреждений образования Снеженского сельского поселения

№ п/п	Назначение, (Объект)	Адрес	Единица измерения	Расчетная вместимости	Фактическая вместимость
ОБЩЕОБРАЗОВАТЕЛЬНЫЕ УЧРЕЖДЕНИЯ					
1	МОУ Снеженская общеобразовательная школа	П. Снежный	мест	350	125

Развитие отраслей образования является одним из базовых показателей развития социальной сферы. Учитывая прогнозируемый в ближайшие годы рост рождаемости, проблема нехватки детских дошкольных учреждений может стать для поселения решающей в сфере образования. Её решение требует пересмотра существующей сети дошкольных и школьных учреждений со строительством новых или реконструкцией имеющихся объектов. Согласно проведенному прогнозу численности населения количество детей, дошкольного и школьного возраста к расчетному сроку увеличится как в численном, так и в процентном выражении.

Проектом предлагается полное обеспечение детей детскими дошкольными учреждениями. В связи с чем предусмотрена возможность строительства детских садов и среднеобразовательной школы на вновь осваиваемых территориях

При дальнейшем развитии всего муниципального образования, необходимо предусмотреть комплексное развитие системы дополнительного образования и ее интеграцию в существующую образовательную инфраструктуру с поддержкой многоуровневых потребностей населения. Система дополнительного образования детей объединяет в единый процесс воспитание, обучение и развитие личности ребенка. Размещение учреждений дополнительного образования возможно на базе имеющейся школы или в проектируемых общественно-административных центрах.

Культура

Сфера культуры Снеженского сельского поселения, наряду с образованием и здравоохранением, является одной из важных составляющих социальной инфраструктуры. На территории Снеженского сельского поселения действует муниципальное казенное учреждение Централизованной Клубной Системы.

Таблица 13 Учреждения культуры

№ п/п	Объект	Адрес	Единица измерения	Расчетная вместимости	Фактическая вместимость
1	Дом культуры	П. Снежный	мест	220	300
2	Библиотека	с. Снежненское, ул. Ленина, д.8	Мест	30	40

Основной задачей оценки уровня развития культурного и социально-бытового обслуживания населения является выявление количественного и качественного состава действующих объектов, сопоставление мощности действующих объектов с нормативной потребностью, анализ технического состояния зданий, определение мероприятий по устранению сложившихся проблем.

Таблица 14 Характеристика организации отдыха, развлечений и культуры

Показатели	Ед. измерения	2019
Число организаций культурно-досугового типа	единица	1
Число обособленных подразделений (филиалов) организаций культурно-досугового типа	единица	-
Численность работников организаций культурно-досугового типа с учетом обособленных подразделений (филиалов), всего	человек	6
Численность специалистов культурно-досуговой деятельности	человек	-
Число обособленных подразделений (филиалов) детских, музыкальных, художественных, хореографических школ и школ искусств	единица	-
Численность работников детских музыкальных, художественных, хореографических школ и школ искусств с учетом обособленных подразделений (филиалов), всего	человек	-
Численность преподавателей детских музыкальных, художественных, хореографических школ и школ искусств с учетом обособленных подразделений (филиалов)	человек	-

Ежегодно увеличиваются объемы муниципальных услуг, оказываемых населению учреждениями культуры. По мере ежегодного увеличения объема услуг культуры, потребляемых населением Снеженского поселения, все большее значение приобретает качество предоставляемых государственных услуг.

Традиционно учреждениями культуры проводятся народные, календарные праздники и массовые гуляния, посвященные Рождеству, Дню весны и труда, Дню Победы, Дню молодежи России, Дню семьи, любви и верности и др. Ежегодно проводятся мероприятия в рамках месячника оборонно-массовой и военно-патриотической направленности.

Процессы информатизации современной жизни настоятельно требуют от учреждений культуры, искусства и кинематографии области внедрения информационных технологий с целью более оперативного и качественного удовлетворения запросов посетителей.

Действующее законодательство предъявляет повышенные требования к созданию безопасных условий хранения и экспонирования музейных коллекций, их эффективного использования в научно-исследовательских целях, реализации актуальных проектов в области музейного дела. Требуется совершенствование также деятельности по созданию безопасных условий хранения и использования библиотечных фондов, обеспечения безопасности участников массовых культурно-досуговых мероприятий.

Работа учреждения культуры ведется по следующим направлениям

- военно-патриотическое воспитание молодежи;
- профилактика безнадзорности правонарушений несовершеннолетних, противодействие злоупотреблению наркотиков и их незаконному обороту;
- молодежная политика;
- профилактика алкоголизма, наркомании и их незаконному обороту;
- профилактика здорового образа жизни;
- профилактика терроризма и экстремизма.

Государственная политика России на современном этапе направлена на решение проблем в области культуры исключительно силами органов местного самоуправления, поэтому местные власти становятся полностью ответственными за сохранение (это – первоочередная задача) существующей системы муниципальных учреждений культуры. Сокращение государственного участия в поддержке муниципальных образований отразилось и на

финансировании учреждений культуры. Хроническое недофинансирование сферы культуры привело и к неудовлетворительному состоянию материально-технической базы оставшихся объектов – все учреждения культуры Снежненского сельского поселения в настоящее время требуют проведения капитального ремонта.

Так как в настоящее время учреждения культуры пользуются слабой популярностью, для повышения культурного уровня населения Снежненского сельского поселения на расчетную перспективу необходимо провести ряд мероприятий и по стабилизации сферы культуры, предполагающие:

- использование имеющихся учреждений культуры многофункционально, создавая кружки и клубы по интересам, отвечающим требованиям сегодняшнего дня, а также расширение различных видов культурно-досуговых и просветительных услуг;

- совершенствование форм и методов работы с населением, особенно детьми, подростками и молодежью.

Физическая культура и спорт

Сеть физкультурно-спортивных объектов представляет собой систему, состоящую из трех основных подсистем: сооружения в местах приложения труда (в учреждениях, на фабриках, заводах и т.п.); сооружения в различных видах общественного обслуживания (в детских учреждениях, учебных заведениях, культурно-просветительских учреждениях, учреждениях отдыха и др.), сооружения так называемой сети общего пользования.

На территории Снежненского сельского поселения расположены спортивные залы и спортивные площадки.

Таблица 15 Характеристика физкультурно-спортивных объектов Снежненского сельского поселения

Показатели	Ед. измерения	2019
Число спортивных сооружений - всего		
спортивные сооружения - всего	единица	4
плоскостные спортивные сооружения	единица	3
спортивные залы	единица	1
Число муниципальных спортивных сооружений		
спортивные сооружения - всего	единица	4
плоскостные спортивные сооружения	единица	3
спортивные залы	единица	1

Число граждан, систематически занимающихся спортом и физической культурой от общей численности населения, составляет 22% населения.

В рамках развития человеческого капитала и сохранения здоровья населения становится вопрос об эффективности функционирования сферы физической культуры и спорта. Обеспечение условий для развития на территории муниципального образования физической культуры и массового спорта, организация проведения официальных физкультурно-оздоровительных и спортивных мероприятий муниципального образования относятся непосредственно к компетенции органов местного самоуправления.

Главным направлением при развитии спортивной инфраструктуры в дальнейшем должна стать строительство новых комплексных спортивных сооружений, реконструкция и модернизация уже существующих спортивных сооружений, и строительство плоскостных сооружений (спортивная площадка, детские спортивные площадки).

Согласно организационному плану муниципального образования на территории поселения проводятся спортивно-массовые мероприятия (турниры, товарищеские встречи, кубки, соревнования, посвященные знаменательным и праздничным датам). Регулярно проводятся товарищеские встречи среди детей и взрослых по разным видам спорта с командами других поселений, как в Снеженском сельском поселении, так и за его пределами.

Рост численности населения

Демографический прогноз – важнейшая составляющая градостроительного проектирования, на основе которой определяются проектные параметры отраслевого хозяйственного комплекса, комплекса общественных услуг, жилищного строительства, регионального рынка труда.

Прогнозирование развития социальной инфраструктуры опирается на анализ демографической ситуации на территории, процессов рождаемости и смертности, миграции населения, анализ структуры населения, поскольку основная цель социальной инфраструктуры - это удовлетворение потребностей населения.

По данным паспорта Снеженского сельского поселения, иным статистическим данным население городского поселения представлено таблице 11.

Таблица 16 Численность постоянного населения Снеженского сельского поселения

№ п/п	Наименование сельского поселения	Численность постоянного населения (среднегодовая) (чел.)
	Снеженское сельское поселение	1153
1	П. Снежный	970
2	п. Каракуль	98

Из общего числа проживающих в поселении трудоспособное население составляет 63,56%, которое имеет постоянную работу в социальной сфере, сфере обслуживания, предприятиях сельского хозяйства.

Снижение качества жизни в период рыночных преобразований существенно повлияло на демографическую ситуацию, которая характеризовалась продолжающимся процессом естественной убыли населения, связанной с низкой рождаемостью и высокой смертностью.

Основные причины смертности населения – болезни системы кровообращения (56,1 процента от общего числа умерших от всех причин), злокачественные новообразования (18,9 процента), несчастные случаи (9,2 процента).

Уровень регистрируемой фиксируется на уровне 1,5-2 процентов от экономически активного населения. Основными проблемами рынка труда останутся, сокращение производства, изменение возрастной структуры населения, непривлекательность ряда вакансий из-за низкого уровня заработной платы, структурные диспропорции профессионально-квалификационного состава работников.

По данным паспорта социально экономического развития Карталинского муниципального района, иным статистическим данным динамика демографии поселения носит регрессивный характер. В связи с некоторым экономическим застоем расчетный прогноз естественного прироста населения выполнен не был.

В данной ситуации отток населения имеет стабильный характер, и в дальнейшем будет положительную динамику прироста населения.

Для поддержания сложившейся положительной тенденции к росту населения на территории необходимо провести ряд мероприятий, направленных на развитие населенных пунктов поселения. Мероприятия должны затрагивать непосредственно любые стороны жизнедеятельности Снежненского сельского поселения:

1. Развитие производственной зоны: Генеральным планом предполагается изыскание территорий для размещения ряда крупных производственных объектов, благоприятно влияющих на экономическое развитие населенного пункта;

2. Развитие жилищной сферы населенного пункта: Генеральным планом предполагается освоение новых территорий под индивидуальное и малоэтажное многоквартирное жилое строительство в виде сформированных кварталов с необходимым уровнем социального обслуживания;

3. Развитие социальной сферы: Генеральным планом предполагается размещение необходимых для полноценного функционирования населенного пункта объектов социального обслуживания населения

4. Развитие инженерной и транспортной инфраструктур.

При соблюдении данных рекомендаций по развитию поселения демография Снеженского сельского поселения будет иметь положительную динамику в развитии. Прогнозный расчет естественного прироста населения представлен в таблице 12.

Таблица 17 Прогноз естественного прироста населения Снеженского сельского поселения

№ п/п	Наименование	Прогноз численности населения на первый расчетный срок 2020 год	Прогноз численности населения на первый расчетный срок 2034 год
1.	Население сельского поселения	1153	1750

Перспективное строительство

Основная часть жилого фонда на территории муниципального образования формируется за счет индивидуального жилого строительства. Многоквартирная застройка носит точечный характер и единые массивы не сформированы.

Количество домов 771, из них одноэтажные - 738, двухэтажные - 33. Общая площадь жилого фонда составляет 34 600 м².

Население Снеженского поселения 1153 человек, в соответствии с паспортом муниципального образования. Средняя жилищная обеспеченность сельского поселения на составляет 30,5 м²/чел.

В 2006-2017 гг. жилищное строительство в поселении осуществлялось за счет собственных и заемных средств. Так же на территории поселения действовала программа «Развитие сельских поселений 2014-2017», в настоящее время ведущаяся в рамках другой региональной программы «Социального развития села до 2020 года».

В рамках реализации подпрограммы «Реформирование и модернизация жилищно- коммунального хозяйства Челябинской области» на 2012-2015 годы областной целевой программы «Жилище» на 2010-2015 годы предполагается решить следующие приоритетные задачи отрасли:

- модернизацию объектов коммунальной инфраструктуры;
- улучшение качества предоставляемых жилищно-коммунальных услуг и уровня обслуживания потребителей;
- содержание в технически исправном состоянии инженерных сетей и сооружений, а также бесперебойное обеспечение жителей и организаций посёлка водой, теплом, устойчивое электро- и газоснабжение объектов.

Согласно генеральному плану населенный пункт планируется развивать в

следующих направлениях:

Таблица 18 Направления развития Снеженского сельского поселения

№ п/п	Направление развития	Описание
1	Северо-западное	Микрорайон формируется на существующих территориях населенного пункта. Генеральный план предполагает строительство предприятий торговли, а также учреждения общественно-делового назначения.
2	Южное	Микрорайон формируется на существующих территориях населенного пункта. Генеральный план предполагает строительство спортивного комплекса, а также развитие рекреационной зоны на проблемных территориях.
3	Восточное	Микрорайон формируется на вновь осваиваемых территориях.

Основной тип проектируемой застройки – малоэтажное многоквартирное и индивидуальное строительство. Для предварительного определения необходимой селитебной территории с учетом принятого минимального размера площадь приусадебного участка составляет 0,1 га на 1 индивидуальный жилой дом.

В соответствии со "Стратегией социально-экономического развития Челябинской области до 2025 года" поселение должно обеспечить уровень обеспеченности населения жильем до 25-26 м²/чел. В связи с тем, что средняя обеспеченность населения жильем по поселению составляет 26,3 м²/чел., необходимости в соответствующих мероприятиях нет.

Показатели плотности приведены при расчетной жилищной обеспеченности 18 м²/чел. При наличии резерва под размещения жилья всех рассматриваемых типов более 25,4га, потребности населения полностью покрываются и более.

Таблица 19 Показатели перспективного строительства

Показатели	2019-2020 гг.	2021-2034 гг.	Всего за планируемый период
Общая площадь жилого фонда, м ²	34600	46500	0
Обеспеченность жилым фондом, м ² /чел	30,5	28,65	0
Объём нового жилищного строительства, всего, м ²	0	11900	11900
Среднегодовой объём жилищного строительства, м ²	0	793	793

Общая площадь жилой застройки на расчетный срок составит 46500 м²

Перспективные объекты социальной инфраструктуры

Современное состояние и развитие отраслей социальной сферы характеризуется следующими основными факторами и тенденциями:

- имеющейся широко разветвленной сетью государственных и муниципальных учреждений социальной сферы с низкой фондовооруженностью и устаревшим оборудованием;
- несоответствием существующей сети учреждений социально-культурной сферы и объемом оказываемых ими услуг потребностям населения;
- сокращением числа этих учреждений, как вследствие структурных изменений отраслей, так и ограниченности финансовых средств на их содержание и поддержание материально-технической базы;
- снижением объемов капитальных вложений в социальную сферу, замедлением темпов ввода объектов в эксплуатацию, ростом незавершенного строительства.

Имеющаяся материально-техническая база социальной сферы и недостаточное финансирование учреждений ее отраслей не удовлетворяет потребности населения в гарантированном получении социальных услуг.

Сложившиеся условия функционирования и развития учреждений социальной сферы требуют проведения государственной политики, направленной на рациональное использование ограниченных инвестиционных ресурсов. Обязательным условием для выделения средств на строительство

учреждений социальной сферы является разработка органами исполнительной власти плана инвестиционной деятельности по развитию социальной инфраструктуры на территории субъекта Российской Федерации.

В зависимости от нормативной частоты посещения населением, объекты культурно- бытового обслуживания подразделяются на:

– объекты повседневного пользования – детские сады, школы, магазины повседневного спроса;

– объекты периодического пользования – культурные центры, клубные помещения, учреждения торговли и быта, общественного питания, спортивные школы, спортивные залы;

– объекты эпизодического пользования – административные учреждения районного значения.

Разработке инвестиционного плана должен предшествовать анализ экономической ситуации в отраслях социальной сферы и, прежде всего, анализ деятельности учреждений социальной сферы.

Экономическому анализу подлежат сеть учреждений социальной сферы, находящихся в федеральной собственности, в собственности субъектов Российской Федерации, муниципальной собственности; состояние их основных фондов, потенциальная мощность, фактическая загрузка; сеть учреждений иной негосударственной собственности и их мощность (объем оказываемых услуг); обеспечение минимальных нормативных потребностей населения региона по видам социальных услуг.

На расчетный срок Снежненское сельское поселение должно иметь полный состав культурно-бытовых учреждений повседневного и частично периодического пользования. Расчет вместимости объектов культурно-бытового обслуживания произведен на проектную численность населения Снежненского сельского поселения. В соответствии с предоставленными администрацией Снежненского сельского поселения данными, в систему культурно-бытового обслуживания включены следующие объекты: общеобразовательные школы, детские сады, амбулатория, больница, дом культуры, административные здания, библиотека, столовая, училище, магазины, кафе, учреждения связи, финансов.

Расчет объемов культурно-бытового строительства приведен в таблице 15.

Таблица 20 Расчет количества и емкости предприятий и учреждений бытового обслуживания

№ п/п	Назначение, (местное региональное значение)	Единицы измерения	Современное состояние	Расчетный срок	Потребность в строительстве, реконструкции
ОБЩЕОБРАЗОВАТЕЛЬНЫЕ УЧРЕЖДЕНИЯ					
1.	Общеобразовательная школа (местное значение)	126 мест на 1000 чел	125	180	65
УЧРЕЖДЕНИЯ ЗДРАВООХРАНЕНИЯ					
1.	Поликлиника (амбулатория)	18 Посещений в смену/коек	0	55	55
4.	Больница		0	0	-
5.	Станция скорой помощи	1\10 тыс. жит	-	1	1
6.	Аптека	объект	-	3	3
ФИЗКУЛЬТУРНО-ОЗДОРОВИТЕЛЬНЫЕ СООРУЖЕНИЯ					
7.	Спортивные залы общего пользования (местное значение)	60м ² общая площадь	75	105	40
УЧРЕЖДЕНИЯ КУЛЬТУРЫ И ИСКУССТВА					
8.	Кинотеатр	25 мест	0	210	210
9.	массовая библиотеки	4 тыс. ед. хран.	35	60	25

Емкость указанных учреждений не должна быть менее нормативной, однако может регулироваться со стороны органов местного самоуправления. Уровень обеспеченности социальной инфраструктурой оценен по социальным нормативам, в качестве которых использованы СНиП 2.07.01-89* «Градостроительство. Планировка и застройка городских и сельских поселений», Распоряжение Правительства РФ от 03 июля 1996 года № 1063-р «О социальных нормативах и нормах» (с изм. и доп. от 14 июля 2001 г.). Данные нормативы были разработаны для условий государственного обеспечения населения набором стандартных услуг и были ориентированы на минимальный уровень потребления, то есть фактически представляют собой

характеристики минимального стандарта проживания, который должен гарантироваться государством в лице муниципальных властей.

Анализ количественных и качественных характеристик действующих объектов социальной инфраструктуры позволяет сделать вывод о следующих проблемах:

- отсутствие помещений для организации досуга населения, детей и подростков в системе жилой застройки;
- отсутствие универсальных спортивно-зрелищных залов;
- отсутствие автостанции;
- отсутствие объектов отдыха и туризма

Градостроительный анализ территории выявил, что на территории должны быть размещены следующие запланированные программами объекты:

- строительство физкультурно-оздоровительного комплекса;
- строительство детских садов и среднеобразовательной школы на вновь осваиваемых территориях.

2. Система программных мероприятий

Перечень мероприятий (инвестиционных проектов) по проектированию, строительству и реконструкции объектов социальной инфраструктуры Снежненского сельского поселения учитывает планируемые мероприятия по проектированию, строительству и реконструкции объектов социальной инфраструктуры федерального значения, регионального значения, местного значения, а также мероприятий, реализация которых предусмотрена по иным основаниям за счет внебюджетных источников (сгруппированные по видам объектов социальной инфраструктуры) с указанием наименования, местоположения, технико-экономических параметров (вид, назначение, мощность (пропускная способность), площадь, категория и др.).

Система образования.

Одной из важнейших характеристик муниципального образования, определяющих его конкурентоспособность и инвестиционную привлекательность, является образовательный уровень населения. Повышение образовательного уровня населения требует длительного времени и значительных финансовых вложений. Расходы на образование являются в большинстве МО самой крупной статьёй расходов местных бюджетов.

Муниципальная система образования – это совокупность всех образовательных учреждений, независимо от их форм собственности и административного подчинения, находящихся на территории данного муниципального образования, взаимодействующих между собой и с муниципальными органами управления образованием в интересах населения территории муниципального образования, ее комплексного развития.

Деятельность муниципальных образовательных учреждений разных видов регулируется типовыми положениями, утверждаемыми Правительством РФ и разрабатываемыми на их основе уставами образовательных учреждений. Учредителями муниципальных учреждений образования являются местные органы управления образованием.

На территории МО может располагаться большое количество образовательных учреждений различного профиля и форм собственности. Управление государственными и муниципальными образовательными учреждениями осуществляется в соответствии с законодательством Российской Федерации и уставом соответствующего образовательного учреждения.

В целом, в числе основных мероприятий по развитию системы образования Снежненского сельского поселения на расчётную перспективу необходимо выделить следующие:

1. Повышение охвата детей всеми видами образования, развитие профильного обучения;
2. Разработка проектной документации для строительства среднеобразовательной школы на 400 мест;
3. Строительство среднеобразовательной школы на 400 мест;
4. Разработка проектной документации для строительства детского сада на 150 мест
5. Строительство детского сада на 150 мест.

Система здравоохранения.

Здравоохранение является одним из важнейших подразделений социальной инфраструктуры. Главная цель муниципального здравоохранения – удовлетворение потребностей населения в услугах сферы здравоохранения, отнесенных к предметам ведения местного самоуправления на уровне не ниже государственных минимальный стандартов. В конкретных условиях могут формироваться локальные цели, например, удовлетворение потребностей населения в услугах здравоохранения на принципах общедоступности, соблюдения гарантий предоставления объемов медицинских услуг (лечебно-профилактических, оздоровительных, медико-диагностических и др.), обеспечение их качества и т.п.

К муниципальной системе здравоохранения относятся муниципальные органы управления здравоохранением и находящиеся в муниципальной собственности лечебно-профилактические и научно-исследовательские учреждения, фармацевтические предприятия и организации, аптечные учреждения, учреждения судебно-медицинской экспертизы, образовательные учреждения, которые являются юридическими лицами и осуществляют свою деятельность в соответствии с настоящими Основами, другими актами законодательства Российской Федерации, республик в составе Российской Федерации, правовыми актами автономной области, автономных округов, краев, областей, городов Москвы и Санкт-Петербурга, нормативными актами Министерства здравоохранения Российской Федерации, министерств здравоохранения республик в составе Российской Федерации и органов местного самоуправления. Муниципальные органы управления

здравоохранением несут ответственность за санитарно-гигиеническое образование населения, обеспечение доступности населению гарантированного объема медико-социальной помощи, развитие муниципальной системы здравоохранения на подведомственной территории, осуществляют контроль за качеством оказания медико-социальной и лекарственной помощи предприятиями, учреждениями и организациями государственной, муниципальной, частной систем здравоохранения, а также лицами, занимающимися частной медицинской практикой. Финансирование деятельности предприятий, учреждений и организаций муниципальной системы здравоохранения осуществляется за счет средств бюджетов всех уровней, целевых фондов, предназначенных для охраны здоровья граждан, и иных источников, не запрещенных законодательством Российской Федерации.

В настоящее время система здравоохранения Снеженского сельского поселения недостаточно развита. Учитывая износ зданий объектов здравоохранения, предлагается комплексная модернизация системы здравоохранения.

Также дальнейшее устойчивое развитие системы здравоохранения муниципального образования предусматривает и привлечение в поселение молодых медицинских кадров, участковых врачей-терапевтов и врачей-педиатров, а также врачей общей практики в целях улучшения развития первичной медицинской помощи и обеспеченности населения медицинским персоналом.

Мероприятия в части развития системы здравоохранения в Снеженском сельском поселении предусматривают:

1. Размещение аптек.

Культура.

Организация управления и финансирование культуры в Снеженском сельском поселении возложена на администрацию муниципального образования, осуществляющую строительство зданий и сооружений муниципальных организаций культуры, обустройство прилегающих к ним территорий.

Финансирование муниципальной сферы культуры осуществляется за счет бюджетных средств и оказания платных услуг. Общественные объединения, предприятия, организации и граждане имеют право самостоятельно или на договорной основе создавать фонды для финансирования культурной деятельности.

В качестве соучредителей фондов может выступать также и администрация муниципального образования.

Органы местного самоуправления, участвуя в осуществлении государственной политики в области культуры, не могут вмешиваться в творческую деятельность граждан и их объединений, за исключением случаев, предусмотренных законом (если эта деятельность ведет к пропаганде войны, насилия, жестокости и т.д.).

Культурная деятельность может быть запрещена судом в случае нарушения законодательства.

Органы местного самоуправления должны исходить в своей деятельности в этой сфере из признания равного достоинства культур, равенства прав и свобод в области культуры всех проживающих на территории муниципального образования этнических общностей и религиозных конфессий. Органы местного самоуправления могут передавать национально-культурным автономиям, их некоммерческим учреждениям и организациям муниципальное имущество в собственность или аренду. Они также решают вопросы финансовой поддержки местных национально-культурных автономий в соответствии с действующим законодательством.

Деятельность органов местного самоуправления в области культуры должна быть направлена на обеспечение общедоступности культурной деятельности, культурных ценностей для населения. В пределах своей компетенции органам местного самоуправления следует создавать условия для развития сети специальных учреждений и организаций: школ искусств, студий, курсов. Оказывать поддержку этим учреждениям, обеспечивать доступность и бесплатность для населения основных услуг библиотек, расположенных на территории муниципальных образований, других учреждений культуры.

Осуществляя контрольные функции в сфере культуры, органы местного самоуправления осуществляют охрану памятников природы, культуры, истории, находящихся в их ведении.

Учитывая несоответствие структуры и мощностей существующей сети учреждений культуры Снежненского сельского поселения, на перспективу необходимо предусмотреть ее реорганизацию и расширение.

Так как в настоящее время учреждения культуры пользуются слабой популярностью, для повышения культурного уровня населения Снежненского сельского поселения, на расчетную перспективу необходимо провести ряд мероприятий по стабилизации сферы культуры, предполагающие:

- использование имеющихся учреждений культуры многофункционально, создавая кружки и клубы по интересам, отвечающие требованиям

сегодняшнего дня, а также расширение различных видов культурно-досуговых и просветительных услуг;

- совершенствование формы и методов работы с населением, особенно детьми, подростками и молодежью.

Мероприятия в части развития культуры Снеженского сельского поселения:

1. Модернизация материально-технической базы домов культуры

Физическая культура и спорт.

К объектам социальной инфраструктуры относятся и объекты спорта. Развитие физической культуры и спорта служит важным фактором укрепления здоровья населения, увеличивая продолжительности жизни.

Объекты спорта - объекты недвижимого имущества или комплексы недвижимого имущества, специально предназначенные для проведения физкультурных мероприятий и (или) спортивных мероприятий, в том числе спортивные сооружения.

Развитие физической культуры и спорта по месту жительства и в местах массового отдыха может осуществляться органами местного самоуправления в соответствии с муниципальными программами развития физической культуры и спорта. Важнейшее направление политики органов местного самоуправления в области физической культуры и спорта составляет физическое воспитание детей дошкольного возраста, а также обучающихся в образовательных учреждениях. При участии физкультурно-спортивных, профсоюзных, молодежных и иных организаций органы местного самоуправления реализуют программы. Органы местного самоуправления совместно с физкультурно-спортивными объединениями инвалидов участвуют в организации оздоровительной работы с людьми с ограниченными возможностями, проведении с ними физкультурно-оздоровительных и спортивных мероприятий, подготовке спортсменов-инвалидов и обеспечении направления их на всероссийские и международные соревнования.

Всестороннее развитие человеческого потенциала предусматривает активную пропаганду и формирование здорового образа жизни. Целью муниципальной политики в этой сфере будет являться вовлечение населения в систематические занятия физической культурой, спортом и туризмом. Реализация этой цели потребует развития неформального взаимодействия органов местного самоуправления поселения с общественными организациями и спонсорами в части привлечения внебюджетных финансовых ресурсов.

Необходимы разработка и реализация новых подходов для расширения возможностей граждан для занятия спортом и туризмом, независимо от уровня их доходов.

Развитие физической культуры и спорта невозможно без наличия соответствующей материально-технической базы и основной ее составляющей - физкультурно-спортивных сооружений, отвечающих требованиям и нормативам, обеспечивающих потребность всех слоев населения в различных видах физкультурно-оздоровительных и спортивных занятий. В целях соблюдения норм обеспеченности детей объектами физкультурно-спортивной направленности для детей дошкольного возраста необходимо предусмотреть строительство небольшого бассейна в соответствии СанПиН 2.1.2.1188-03, а для остальных групп населения:

- строительство физкультурно-оздоровительного комплекса;
- строительство стадиона с беговой дорожкой и многофункциональными спортивными площадками (баскетбол, волейбол и пр.).

Мероприятия в части развития физической культуры и спорта в Снежненском сельском поселении:

1. Разработка проектной документации для строительства физкультурно-оздоровительного комплекса;
2. Строительство физкультурно-оздоровительного комплекса;
3. Строительство детских и спортивных площадок;
4. Резервирование земельных участков для размещения спортивных сооружений.

Финансовые потребности для реализации программы

Раздел включает в себя, с разбивкой по годам, оценку стоимости основных мероприятий по реализации Программы комплексного развития социальной инфраструктуры Снежненского сельского поселения.

Специфика финансирования объектов социальной инфраструктуры заключается в ее дифференциации на два типа:

– отрасли, работающие и развивающиеся за счет собственных ресурсов и ориентированные на хозрасчет и получение прибыли как основной цели своей деятельности. К ним относятся торговля, общепит, бытовое обслуживание;

– отрасли, осуществляющие свою деятельность за счет централизованных, территориальных и коллективных общественных фондов потребления. Эти отрасли полностью или частично ориентированы на бюджетные средства.

Самофинансирование социального обслуживания населения в последнее время приобрело широкие масштабы и позволяет сделать вывод, что спрос на социально-бытовое обслуживание не удовлетворен. Это вызвано сокращением размеров бесплатного и льготного обслуживания населения предприятиями и учреждениями бюджетной сферы при одновременном снижении расходов государства на содержание объектов социальной инфраструктуры.

Формой использования финансовых ресурсов бюджета учреждениями и организациями социальной сферы, находящимися на хозрасчете и имеющими самостоятельные доходы, является предоставление им бюджетных субсидий для возмещения ими недостающих доходов для сведения баланса доходов и расходов. Такая потребность в государственных субсидиях обычно бывает вызвана либо стремлением сохранить спрос на социальные услуги, либо централизованной политикой ценообразования на платные социально-культурные услуги (кино, театры, концертная деятельность).

Традиционно система финансирования социальной инфраструктуры подразделялась на два канала: отраслевой и территориальный. Развитие и функционирование отраслей социальной инфраструктуры зависят от того, насколько ее отрасли способны обеспечить себя финансовыми ресурсами на текущие цели. Отраслевой принцип функционирования имеет недостатки - некомплексное использование ведомственных объектов социальной инфраструктуры ведет к распылению финансовых средств. Подчинение объектов социальной инфраструктуры различным ведомствам затрудняет координацию в решении социальных проблем муниципального образования. Территориальный канал финансирования представлен местным бюджетом, который является основным источником финансирования социальной инфраструктуры муниципального образования. Но бюджет местной власти весьма ограничен, что препятствует этому процессу.

Исследование проблемы финансирования социальной инфраструктуры, анализ современного уровня развития ее подразделений показывают необходимость поиска научно-обоснованных путей ее дальнейшего интенсивного развития и неординарных форм финансирования.

На сегодняшний день бюджет не способен взять на себя полностью расходы на содержание социальной сферы. С другой стороны, государство обязано защищать интересы населения (особенно его малоимущих слоев) и обеспечивать ему получение социальных услуг, а потому полностью перейти на самофинансирование объекты социальной инфраструктуры не могут. Поэтому целесообразным представляется сосуществование нескольких форм финансирования, как государственных, так и частных фондов и на федеральном уровне, и на территориальном. Важная роль в решении этой

проблема должна быть отведена предприятиям, которые тоже могли бы взять на себя часть расходов на содержание объектов социальной инфраструктуры.

В современных условиях на содержание и развитие государственных и муниципальных объектов социальной сферы финансовые ресурсы направляются из нескольких источников: бюджета, внебюджетных фондов, средств предприятий, населения.

Одним из источников финансирования социальной сферы являются средства ведомств. В ведении предприятий находилась значительная часть объектов, оказывающих социально-культурные и жилищно-коммунальные услуги. Достаточно отметить, что в ведомственном подчинении находилось более 55% жилищного фонда, более 70% мест в дошкольных учреждениях. Средства, получаемые объектами социальной сферы от населения за оказанные ему услуги, пока занимают небольшой удельный вес. Это обусловлено, во-первых, тем, что в соответствии с Конституцией и действующим законодательством предоставление многих социальных услуг бесплатно, во-вторых, развитие платных услуг ограничено низкой платежеспособностью позволяющей массы населения. В этих условиях основным источником финансирования социальной сферы стали средства, мобилизуемые и распределяемые через бюджетную систему, и внебюджетных фондов.

Средства бюджета и внебюджетных фондов, направляемые в социальную сферу, образуют общественные фонды потребления, главным назначением которых является социальное развитие общества и социальная защищенность населения, предоставление ему социальных услуг. Средства общественных фондов потребления позволяют предоставлять населению бесплатные или на льготных условиях услуги учреждений просвещения, здравоохранения, социального обеспечения и в значительной мере услуг предприятий жилищно-коммунального хозяйства.

Передача большинства социальных функций с государственного на региональный и местный уровни сопровождалась резким уменьшением федеральных средств, выделяемых на социальные цели и ослаблением контроля со стороны государства, как за выполнением федеральных законов и постановлений, касающихся социального развития, так и за использованием федеральных средств. При этом средства местного бюджета в силу слабой налогооблагаемой базы оказались весьма ограниченными.

Следствием этого является факт неудовлетворительного технического состояния ряда учреждений социально-культурной и коммунально-бытовой сферы, а также крайне медленные темпы нового строительства. Отсутствие средств не позволяет провести реконструкцию и ремонт многих существующих учреждений, а также вести широкомасштабное строительство.

При составлении плана инвестиционной деятельности по строительству социальных объектов необходимо ориентироваться на:

- структурные изменения, происходящие в отраслях социальной сферы, включая ликвидацию избыточных площадей учреждений этой сферы;
- прогнозируемые объемы гарантированных социальных услуг, рассчитанные на основе нормативов потребности населения в этих услугах, с учетом полной профильной загрузки учреждений;
- расширение, реконструкцию, техническое перевооружение действующих учреждений, работающих с перегрузкой;
- замену ветхого и аварийного фонда, а также помещений, не отвечающих санитарно-эксплуатационным нормам, в случае невозможности осуществления капитального ремонта этого фонда и необходимости его ликвидации.

Таким образом, при разработке модельного комплекса необходимо обязательно учитывать различные источники финансирования социальной инфраструктуры, в том числе финансирование из бюджетов различных уровней и внебюджетных источников финансирования.

В настоящее время существует множество методов и подходов к определению стоимости строительства, изменчивость цен и их разнообразие не позволяют на данном этапе работы точно определить необходимые затраты в полном объеме. В связи с этим, на дальнейших стадиях проектирования, требуется детальное уточнение параметров строительства на основании изучения местных условий и конкретных специфических функций строящегося объекта.

Стоимость разработки проектной документации объектов капитального строительства определена на основании «Справочников базовых цен на проектные работы для строительства». Базовая цена проектных работ (на 01 января 2001 года) устанавливается в зависимости от основных натуральных показателей проектируемых объектов и приводится к текущему уровню цен умножением на коэффициент, отражающий инфляционные процессы на момент определения цены проектных работ для строительства согласно Письму № 40538- ЕС/05 от 14.12.2015г. Минстроя России.

Ориентировочная стоимость строительства зданий и сооружений определена по проектам объектов-аналогов, Каталогах проектов повторного применения для строительства объектов социальной и инженерной инфраструктур, Укрупненным нормативам цены строительства для применения в 2012, изданным Министерством регионального развития РФ, по существующим сборникам ФЕР в ценах и нормах 2001 года, а также с использованием сборников УПВС в ценах и нормах 1969 года. Стоимость работ

пересчитана в цены 2019 года с коэффициентами согласно:

- Постановлению № 94 от 11.05.1983г. Государственного комитета СССР по делам строительства;

- Письму № 14-Д от 06.09.1990г. Государственного комитета СССР по делам строительства;

- Письму № 15-149/6 от 24.09.1990г. Государственного комитета РСФСР по делам строительства;

- Письму № 2836-ИП/12/ГС от 03.12.2012г. Министерства регионального развития Российской Федерации;

- Письму № 21790-АК/Д03 от 05.10.2011г. Министерства регионального развития Российской Федерации.

Определение стоимости на разных этапах проектирования должно осуществляться различными методиками. На предпроектной стадии при обосновании инвестиций определяется предварительная (расчетная) стоимость строительства. Проекта на этой стадии еще нет, поэтому она составляется по предельно укрупненным показателям. При отсутствии таких показателей могут использоваться данные о стоимости объектов-аналогов. При разработке рабочей документации на объекты капитального строительства необходимо уточнение стоимости путем составления проектно-сметной документации. Стоимость устанавливается на каждой стадии проектирования, в связи, с чем обеспечивается поэтапная ее детализация и уточнение. Таким образом, базовые цены устанавливаются с целью последующего формирования договорных цен на разработку проектной документации и строительства.

Результаты расчетов приведены в таблице 16.

Таблица 21 Объем средств на реализацию программы

Наименование мероприятия	Финансовые потребности, тыс.руб.						
	всего	2020 год	2021 год	2022 год	2023 год	2024 год	2025-2034 годы
Образование							
Повышение охвата детей всеми видами образования, развитие профильного обучения	0	без затрат	без затрат	без затрат	без затрат	без затрат	без затрат
Разработка проектной документации для строительства среднеобразовательной школы на 200 мест	10800	0	0	0	0	0	10800
Строительство среднеобразовательной школы на 200 мест	135024	0	0	0	0	0	135024
Разработка проектной документации для строительства детского сада	1400	0	0	0	1400	0	0
Строительство детского сада на 40 мест	30350	0	0	0	0	15175	15175
Здравоохранение							
Размещение аптек	1400	0	0	0	0		1400
Культура							
Модернизация материально-технической базы домов культуры	1600	0	150	150	150	200	950
Спорт							
Разработка проектной документации для строительства	4400	0	0	0	0	0	4400
Строительство физкультурно-оздоровительного комплекса	129000	0	0	0	0	0	129000
Строительство детских и спортивных площадок	1850	0	0	0	500	500	850
Резервирование земельных участков для размещения спортивных сооружений	150	0	150	0	0	0	0
Всего	315 974	0	300	150	2050	15875	297 599

Общая потребность в капитальных вложениях по Снежненскому сельскому поселению составляет 315 974 тыс. рублей.

Конкретные мероприятия Программы и объемы ее финансирования могут уточняться ежегодно при формировании проекта местного бюджета на соответствующий финансовый год.

5. Целевые индикаторы программы и оценка эффективности реализации программы

Основными факторами, определяющими направления разработки Программы комплексного развития системы социальной инфраструктуры Снеженского сельского поселения на 2019-2034 годы, являются тенденции социально-экономического развития поселения, характеризующиеся увеличением численности населения, развитием рынка жилья, сфер обслуживания.

Реализация Программы должна создать предпосылки для устойчивого развития Снеженского сельского поселения. Реализации инвестиционных проектов заложат основы социальных условий для развития способностей каждого человека, они будут обеспечены за счет повышения качества и доступности социальных услуг (образования, здравоохранения, культуры и социального обеспечения) для всех категорий жителей.

Реализация мероприятий по строительству, реконструкции объектов социальной инфраструктуры сельского поселения позволит достичь определенных социальных эффектов:

1. Формирование сбалансированного рынка труда и занятости населения за счет увеличения количества мест приложения труда, снижения уровня безработицы, создания условий для привлечения на территорию поселения квалифицированных кадров.

2. Создание условий для развития таких отраслей, как образование, физическая культура и массовый спорт, культура.

3. Улучшение качества жизни населения сельского поселения за счет увеличения уровня обеспеченности объектами социальной инфраструктуры.

Выполнение включённых в Программу организационных мероприятий и инвестиционных проектов, при условии разработки эффективных механизмов их реализации и поддержки со стороны местных администраций, позволит достичь целевых показателей программы комплексного развития социальной инфраструктуры Снеженского сельского поселения на расчетный срок. Достижение целевых индикаторов в результате реализации программы комплексного развития характеризует будущую модель социальной инфраструктуры поселения.

Таблица 22 Техничко-экономические показатели эффективности реализации программы

№	Показатели	Единица измерения	Исходные показатели	Расчетный срок
1	Детские дошкольные учреждения	мест	325	365
2	Общеобразовательные школы	мест	400	1085
3	Станция скорой помощи	Шт.	0	1
4	Учреждения культуры и искусства (клубы, кинотеатры и др.)	Мест	400	400
5	Физкультурно-спортивные сооружения	Ед.	4	4

Эффективность реализации муниципальной программы оценивается ежегодно на основе целевых показателей и индикаторов, исходя из соответствия фактических значений показателей (индикаторов) с их целевыми значениями, а также уровнем использования средств бюджета городского округа, предусмотренных в целях финансирования мероприятий муниципальной программы.

Оценка эффективности реализации программы, цели (задачи) определяются по формуле:

$$E = \frac{\sum_{i=1}^n \frac{F_i}{N_i}}{n} 100\%$$

E - эффективность реализации программы, цели (задачи), процентов;

F_i - фактическое значение i-го целевого показателя (индикатора), характеризующего выполнение цели (задачи), достигнутое в ходе реализации муниципальной программы (подпрограммы);

N_i - плановое значение i-го целевого показателя (индикатора), характеризующего выполнение цели (задачи), предусмотренное муниципальной программой;

n - количество показателей (индикаторов), характеризующих выполнение цели (задачи) муниципальной программы.

В зависимости от полученных в результате реализации мероприятий программы значений целевых показателей (индикаторов) программы эффективность реализации программы (подпрограммы) по целям (задачам), а также в целом можно охарактеризовать по следующим уровням:

- высокий (E 95%);

- удовлетворительный (Е 75%);
- неудовлетворительный (если значение эффективности реализации программы не отвечает приведенным выше уровням, эффективность ее реализации признается неудовлетворительной).

Оценка степени соответствия запланированному уровню затрат и эффективности использования средств бюджета городского округа, ресурсного обеспечения программы осуществляется путем сопоставления плановых и фактических объемов финансирования основных мероприятий программы, по каждому источнику ресурсного обеспечения. Данные показатели характеризуют уровень исполнения финансирования в связи с неполным исполнением мероприятий программы в разрезе источников и направлений финансирования.

Уровень исполнения финансирования программы в целом определяется по формуле:

$$Уэф = \frac{Фф}{Фп},$$

где:

Уэф - уровень исполнения финансирования муниципальной программы за отчетный период, процентов;

Фф - фактически израсходованный объем средств, направленный на реализацию мероприятий муниципальной программы, тыс. рублей;

Фп - плановый объем средств на соответствующий отчетный период, тыс. рублей.

Уровень исполнения финансирования представляется целесообразным охарактеризовать следующим образом:

- высокий (Уэф 95%);
- удовлетворительный (Уэф 75%);
- неудовлетворительный (если процент освоения средств не отвечает приведенным выше уровням, уровень исполнения финансирования признается неудовлетворительным).

5. Нормативное обеспечение

Программа реализуется на всей территории Снеженского сельского поселения. Контроль за исполнением Программы осуществляет Администрация Снеженского сельского поселения.

Организационная структура управления Программой базируется на существующей системе представительной и исполнительной власти Снеженского сельского поселения.

Выполнение оперативных функций по реализации Программы возлагается на специалистов администрации Снеженского сельского поселения, муниципальные учреждения.

Исполнители мероприятий Программы ежеквартально до 15 числа месяца, следующего за отчетным периодом, информируют Администрацию муниципального образования о ходе выполнения Программы. Для оценки эффективности реализации Программы Администрацией муниципального образования проводится ежегодный мониторинг.

Программа подлежит корректировке или пересмотру при вступлении в силу приказов, распоряжений, методических указаний и других нормативных актов, регламентирующих требования к программам комплексного развития социальной инфраструктуры, документам территориального планирования и сопутствующим схемам и программам.

Программа может корректироваться в зависимости от обеспечения финансирования, изменение условий функционирования и потребностей объектов социальной инфраструктуры, повлекшие значительное отклонение фактических показателей (индикаторов мониторинга) эффективности функционирования систем по отношению к показателям, предусмотренных Программой.

В целях повышения результативности мероприятий Программы требуется разработка ряда муниципальных нормативных правовых документов, в том числе:

- система критериев, используемых для определения доступности для потребителей товаров и услуг организаций социального комплекса - муниципальный правовой акт должен содержать перечень критериев, используемых при определении доступности товаров и услуг и их значения;
- порядок утверждения технических заданий по разработке инвестиционных программ по развитию систем социальной инфраструктуры - муниципальный правовой акт должен определять порядок взаимодействия заинтересованных органов местного самоуправления между собой, а также с

организациями социального комплекса по вопросам технических заданий по разработке инвестиционных программ. Представляется, что технические задания должны включать основные требования к разработке, содержанию и реализации инвестиционной программы целевой организации;

- технические задания по разработке инвестиционных программ организаций социального комплекса по развитию систем социальной инфраструктуры;

- инвестиционные программы организаций социального комплекса по развитию систем социальной инфраструктуры;

- порядок запроса информации у организаций социальной инфраструктуры - муниципальный правовой акт должен устанавливать закрытый перечень информации, которую могут запрашивать уполномоченные на то должностные лица Администрации муниципального образования, а также требования к срокам и качеству информации, предоставляемой организацией.

Инвестиционная программа утверждается в соответствии с законодательством с учетом соответствия мероприятий и сроков инвестиционной программы Программе комплексного развития социальной инфраструктуры. При этом уточняются необходимые объемы финансирования и приводится обоснование по источникам финансирования: собственные средства, привлеченные средства, средства внебюджетных источников, прочие источники.

Мониторинг Программы комплексного развития социальной инфраструктуры муниципального образования включает два этапа:

1. периодический сбор информации о результатах выполнения мероприятий Программы, а также информации о состоянии и развитии социальной инфраструктуры;

2. анализ данных о результатах проводимых преобразований социальной инфраструктуры.

Мониторинг Программы комплексного развития социальной инфраструктуры муниципального образования предусматривает сопоставление и сравнение значений показателей во временном аспекте.

По ежегодным результатам мониторинга осуществляется своевременная корректировка Программы. Решение о корректировке Программы принимается представительным органом муниципального образования по итогам ежегодного рассмотрения отчета о ходе реализации Программы или по представлению главы муниципального образования.